

BATI PRATIC' 01

PORTES D'ENTRÉE



www.batiman.fr

BATIMAN

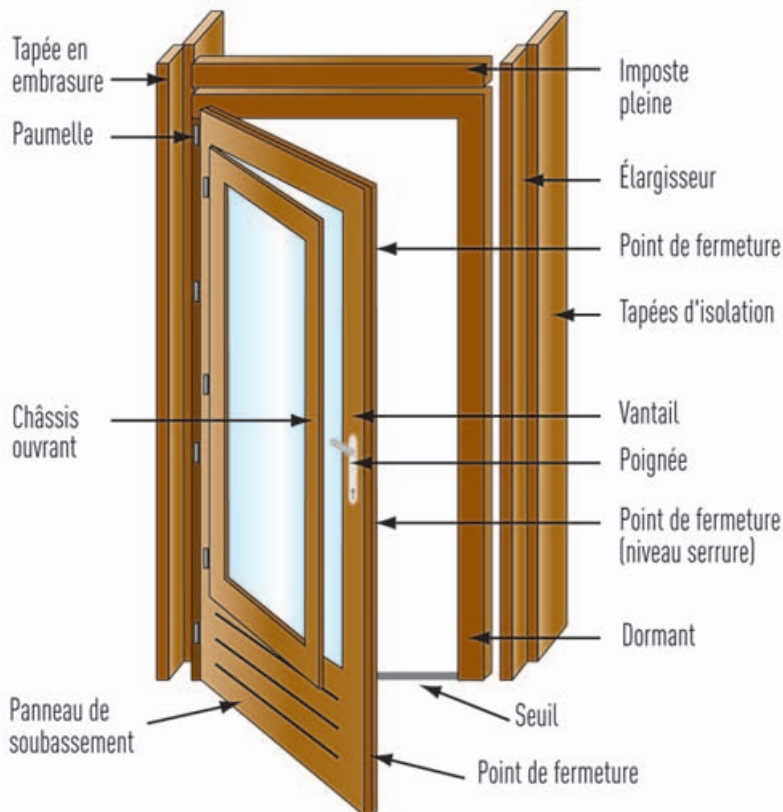
menuiseries cuisines



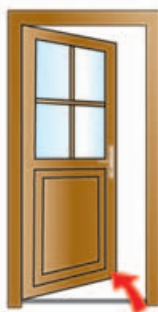
Vous satisfaire, c'est un métier !®

POUR BIEN SE COMPRENDRE

LE VOCABULAIRE



Le bon sens d'ouverture d'une porte est donné en poussant de l'extérieur vers l'intérieur.



à gauche



à droite

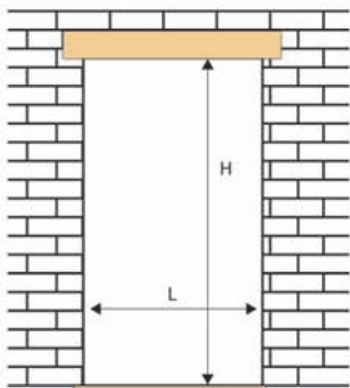
LE SENS D'OUVERTURE

PRISES DE MESURES

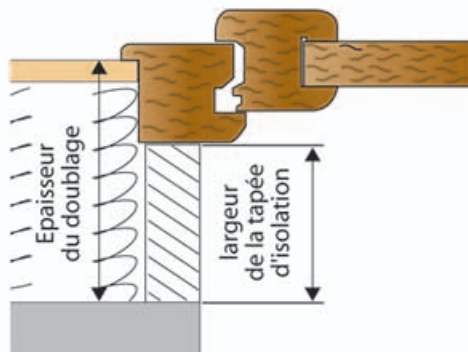
Relever les dimensions du tableau de maçonnerie.

H = hauteur tableau de maçonnerie finie

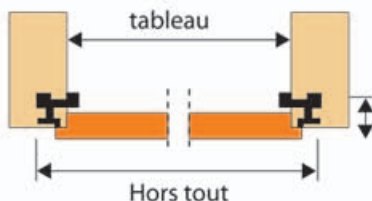
L = largeur tableau de maçonnerie finie



Les dimensions de portes sont indiquées en **cotes tableau**, ce qui signifie entre murs et sont fabriquées pour la pose applique $\approx +40$ mm en H et ≈ 100 mm en L.



Contrôler l'épaisseur du doublage existant afin de pouvoir commander **les tapées d'isolation** adaptées (option).



Hauteur



Tableau extérieur

1 cm

Totale intérieure

2 cm

Largeur et profondeur



Tableau extérieur

3 cm

Totale intérieure

4 cm

Profondeur de feuillure

5 cm

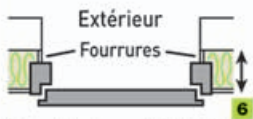
Types de pose



En feuillure



En tunnel



En applique avec isolant

Épaisseur totale avec l'isolant

6 cm

Relever l'épaisseur totale de l'isolant (plaque de plâtre + isolant) pour définir la taille de la fourrure d'isolation nécessaire.

NOTICE DE POSE

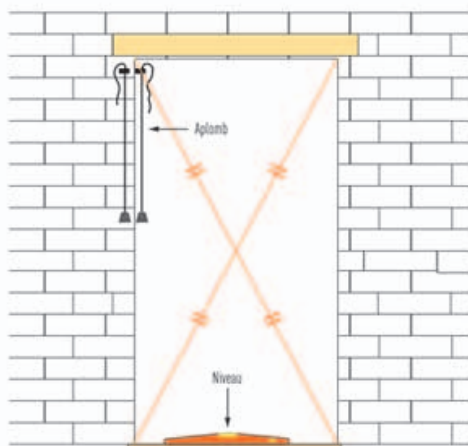


En fonction de la présence ou non et/ou de l'épaisseur d'une double cloison, des tapées d'isolation peuvent être nécessaires. En option, simples et rapides à poser, facilement recoupables, elles compensent l'épaisseur du doublage d'isolation.

LES TAPÉES
D'ISOLATION

1 – Contrôler le gros œuvre :

- Les aplombs des tableaux maçonnerés
- Le niveau du seuil
- L'équerrage (égalité des diagonales)
- Les dimensions d'ouverture.



2 – Fixation :

- Les fixations sont à poser de chaque côté du dormant, de préférence dans l'alignement des paumelles
- Présentation dans la maçonnerie
- Contrôle et positionnement de la porte
 - régler le niveau
 - régler les aplombs
 - vérifier les diagonales du dormant
 - vérifier par l'extérieur le centrage des tapées
 - marquer les emplacements des perçages sur le bandeau maçonnerie.
- perçage des trous et mise en place des chevilles
- pose des cordons de mastic d'étanchéité
- fixation définitive de la porte
 - appliquer la porte contre la maçonnerie et visser les équerres sur le mur
 - vérifier et régler à nouveau les aplombs, les niveaux, l'équerrage
 - poser le barillet et tester l'ouverture fermeture
 - contrôler les jeux, la hauteur des gaches et des réglages.



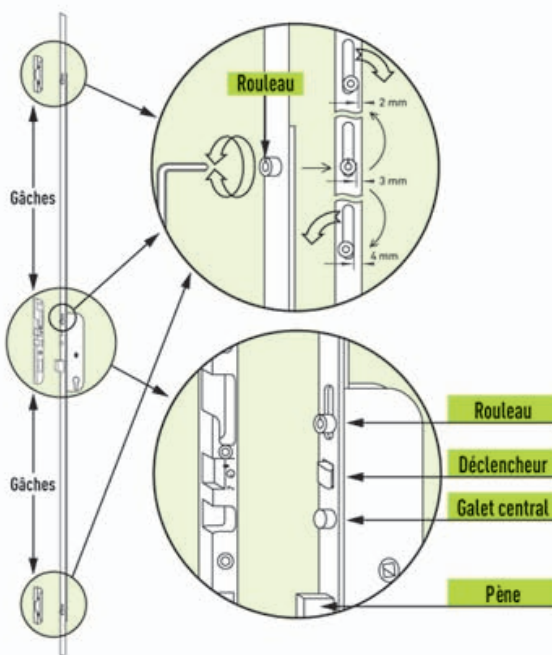
LE DÉROULEMENT

NOTICE DE POSE

SERRURE

Contrôle du bon fonctionnement de la serrure

- A - Manœuvrez manuellement le déclencheur, les trois rouleaux descendent.
- B - Tournez la clé d'un tour pour faire sortir le pêne.
- C - La poignée ne permet plus alors de remonter les rouleaux. Votre serrure fonctionne correctement.



COUCHES D'ENTRETIEN

FINITIONS

Après avoir bien protégé les quincailleries, appliquer une couche de lasure et/ou de peinture micro-poreuse avant la pose.

Trois couches de lasure et/ou de peinture (insecticide, fongicide, hydrofuge) seront nécessaires pour une protection complète.

Prévoir une couche d'entretien tous les 2 ans.



PROTECTION DES JOINTS



Ne pas oublier de retirer la protection pelable des joints d'étanchéité au pourtour du vantail ou du dormant.

Maintenant, il est possible de contrôler le bon fonctionnement de la porte d'entrée.

QUINCAILLERIE



Utiliser régulièrement un produit adapté à l'entretien de l'ensemble des quincailleries (paumelles, crémones, cylindres de serrures).

- Stocker les produits verticalement dans un local aéré, sec, à l'abri des intempéries et de la lumière solaire.
- Éviter le contact avec le sol.
- Pendant la durée des travaux, protéger impérativement les parties vulnérables des portes d'entrée, garder les vantaux fermés aussi longtemps que possible.
- Lors de la mise en marche du chauffage, monter progressivement la température des pièces en ventilant les locaux afin d'atteindre les conditions définitives d'hygrométrie.
- Pour toute porte équipée de serrure automatique, veiller à bien armer le ressort de déclenchement en enfonçant la poignée à fond à l'ouverture de la porte.

Le bois n'est pas un matériau stable, en fonction des conditions hygrométriques il peut subir des déformations dimensionnelles, la tolérance alors admise par la norme NF est de 4 mm par mètre.

Pour tous nos produits, il est nécessaire de respecter les règles professionnelles contenues dans les DTU et les conseils donnés par les fabricants.

www.batiman.fr

BATIMAN

menuiseries cuisines



Vous satisfaire, c'est un métier !®