

BATI PRATIC' 02

MENUISERIES PVC



www.batiman.fr

BATIMAN

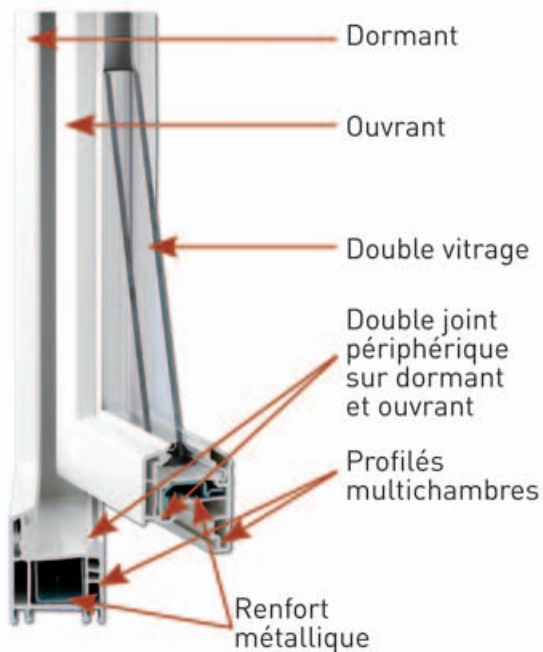
menuiseries cuisines



Vous satisfaire, c'est un métier !®

POUR BIEN SE COMPRENDRE

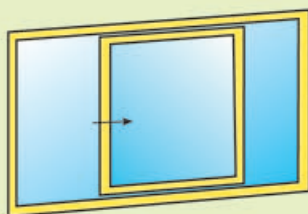
LE VOCABULAIRE



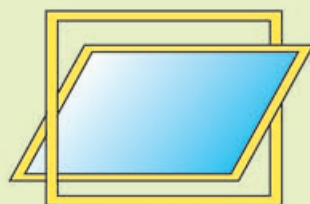
GAMME DE PRODUITS



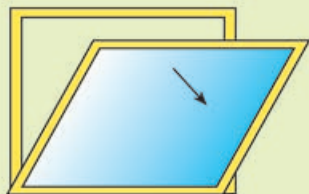
Ouvrant à la française



Coulissant



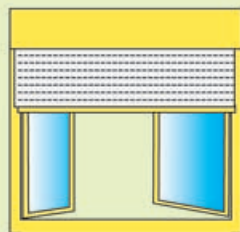
Basculant sur pivot central



Abattant ou à soufflet



Oscillo-battant



Option : ensemble monobloc avec volet roulant incorporé

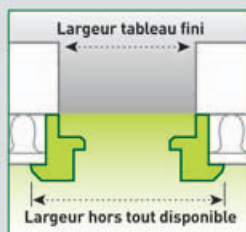
PRISES DE MESURES

Pose en applique,

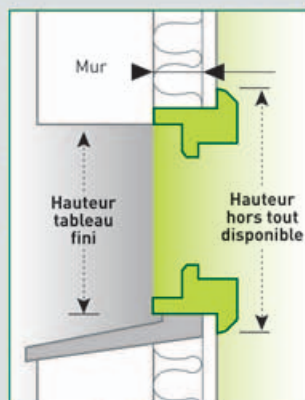
avec dormant monobloc adapté à l'épaisseur d'isolation, avec ou sans coffre volet roulant incorporé.

LT	cm	HT	cm
Lht	cm	Hht	cm

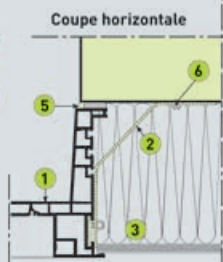
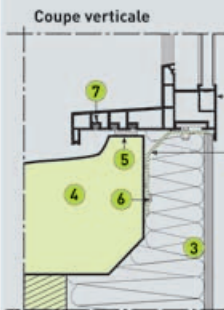
LT : Largeur Tableau fini HT : Hauteur Tableau fini
Lht : Largeur Hors Tout disponible Hht : Hauteur Hors Tout disponible



Coupe transversale



Coupe verticale



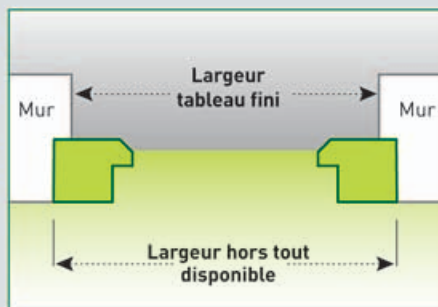
- 1 Dormant adapté en dimension
- 2 Pattes de fixation
- 3 Double cloison
- 4 Appui maçonnerie
- 5 Joint polyuréthane à la pompe
- 6 Vis et chevilles
- 7 Appui de menuiserie

Pose en feuillure,

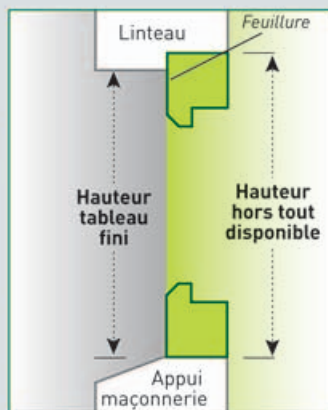
après dépose de l'ancien dormant.

LT	cm
Lht	cm
HT	cm
Hht	cm

LT : Largeur Tableau fini
Lht : Largeur Hors Tout disponible
HT : Hauteur Tableau fini
Hht : Hauteur Hors Tout disponible



Coupe transversale

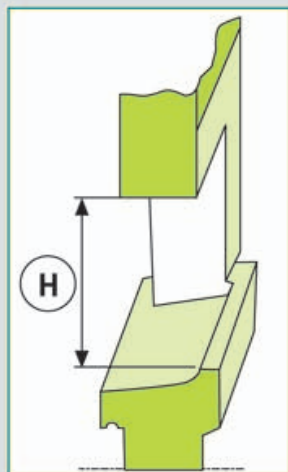


Coupe verticale

PRISES DE MESURES

Pose avec volet roulant

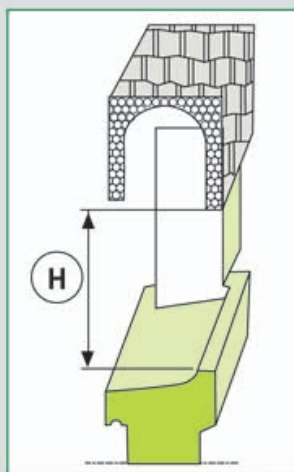
Volet roulant traditionnel pose en enroulement intérieur



Dimensions d'exécutions
= dimensions tableaux H et L + recouvrement

Pose sous coffre linteau

(voir la fiche conseil n°12 "Les caissons de volets roulants")



Dimensions d'exécutions
= hauteur H moins le jeu (10m/m) et largeur L + recouvrement



L	cm
H	cm

Pose en tunnel

LT

cm

Lht

cm

HT

cm

Hht

cm

LT : Largeur Tableau fini

Lht : Largeur Hors Tout exécution

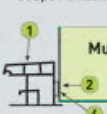
HT : Hauteur Tableau fini

Hht : Hauteur Hors Tout exécution

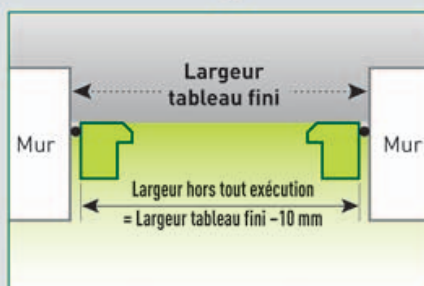
Coupe verticale



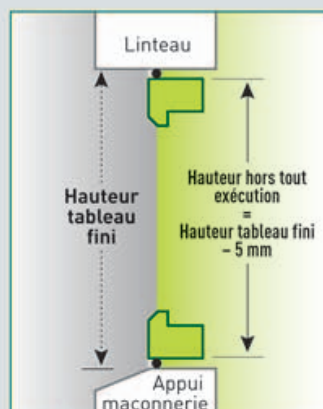
Coupe horizontale



- 1 Dormant de menuiserie
- 2 Vis et chevilles de fixation
- 3 Appui maçonné
- 4 Joint polyuréthane à la pompe

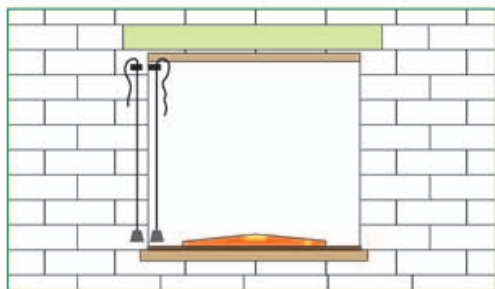


Coupe transversale

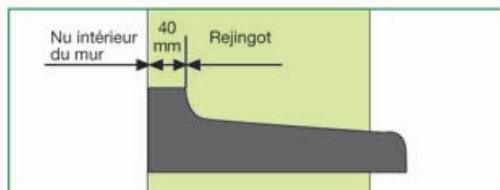


Coupe verticale

NOTICE DE POSE

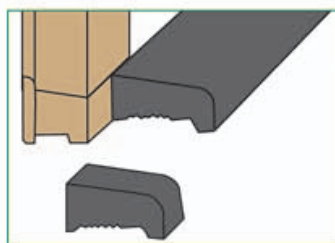
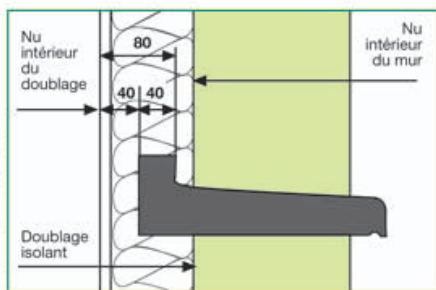


1) Contrôler l'aplomb des tableaux de maçonnerie et leur niveau, et les positions possibles de votre appui maçonné (voir figure 3 et 4).



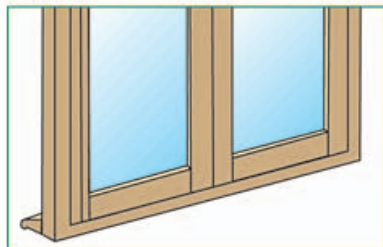
2) Pose de l'appui sans isolation intérieure : le rejingot se trouve dans l'alignement du nu intérieur du mur.

3) Pose de l'appui avec isolation intérieure : le rejingot est en retrait d'environ 40 mm du nu intérieur du doublage de l'isolation. Dans ce cas, des tapées d'isolation, posées sur les dormants des fenêtres, sont indispensables afin de compenser l'épaisseur du doublage.

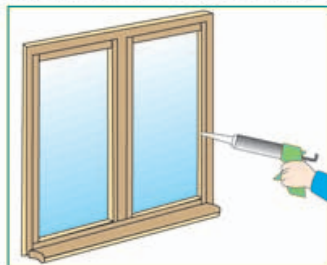


4) Dans le cas de pose sans tapées d'isolation, recouper, si besoin, l'extrémité des pièces d'appuis.

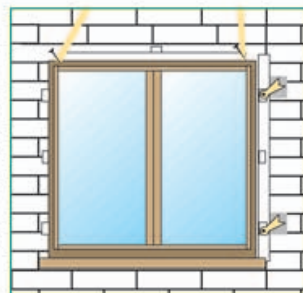
5) Poser le joint d'étanchéité au pourtour des dormants (face extérieure) et sous la pièce d'appui sans interruption dans les angles.

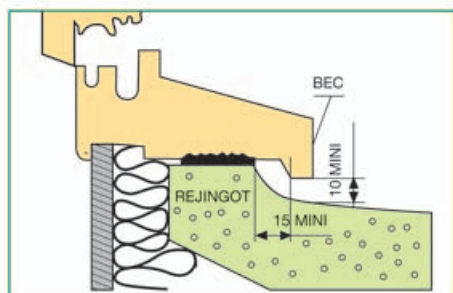


6) Poser et régler la fenêtre de niveau, vantaux alignés. Ne pas ouvrir la fenêtre, ne pas enlever les cales de jeu.

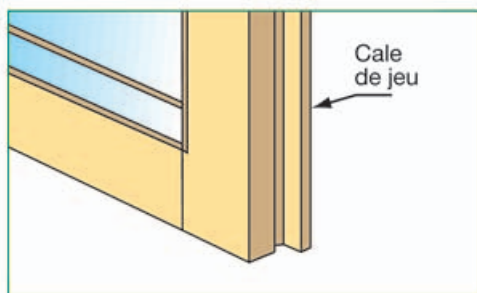


7) Bloquer la menuiserie d'aplomb et de niveau (chevilletes, coins ou liteaux) et la fixer avec des pattes à scellement (maçonnerie, parpaings ou briques) ou avec des pattes équerres, chevilles et vis (murs en pierre ou en béton). Les pattes seront positionnées face à chaque fiche (ou paumelle) et chaque gâche. Les menuiseries à 1 vantail seront particulièrement calées sous le dormant côté fiches afin d'éviter que celui-ci n'ait tendance à "descendre" lors de l'ouverture du vantail.





8) Le bec de la pièce d'appui ne doit pas être en contact avec le rejingot. Conservez au minimum 10 mm verticalement et 15 mm horizontalement de dégagement. Ces règles s'appliquent également aux seuils aluminium des porte-fenêtres.



9) La fenêtre est posée. Les scellements sont secs, ouvrir les vantaux, enlever les cales de jeu et vérifier le bon fonctionnement après le séchage complet des plâtres.

Les éléments métalliques et PVC doivent être nettoyés régulièrement à l'aide d'une éponge, d'eau claire et d'un produit de nettoyage doux. Produits abrasifs ou alcalins, poudre à récurer et solvants sont absolument interdits.

Pour tous nos produits, il est nécessaire de respecter les règles professionnelles contenues dans les DTU et les conseils donnés par les fabricants.